



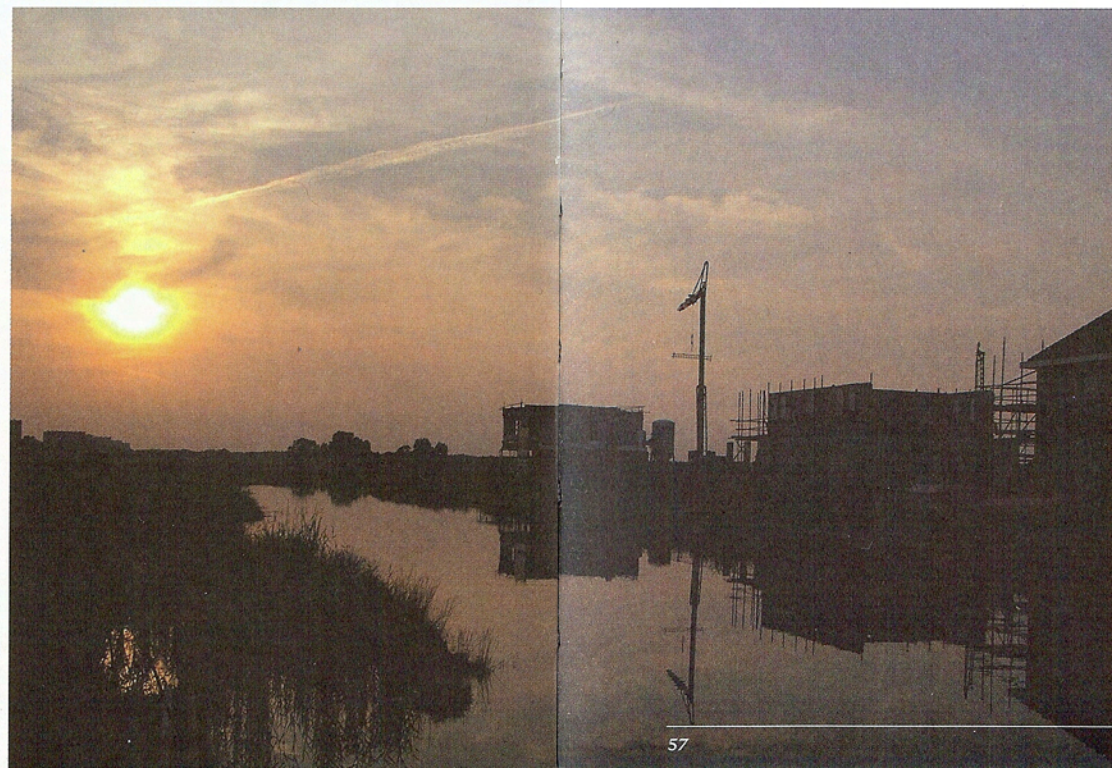
# Siem de Vlas

Tuinontwerper van  
Linum Tuinvormgeving en Advies

*Een tip voor het aanleggen van een nieuwe tuin? Duik niet meteen in de boeken, maar ga eerst op ontdekkings- tocht in de nabije omgeving. Wandel door het Wielen- gebied, fiets door de Binnen- miedepolder, Weeshuis- polder en Wynser Binnenpaed en*

*neem een kijkje op het kerk- hof van Miedum. Proeven, ruiken, beleven, dat is het motto van Siem de Vlas van Linum Tuinvormgeving en Advies in Leeuwarden. "Laat je vooral niet beïnvloeden door de buurman, wees eigenzinnig en origineel."*

***'De ongekekende mogelijkheden van de Blitsaerdtuin'***



Vruchtbaar, anders valt de grond in Blitsaerd niet te omschrijven. Want de voormalige kronkelende Ee zette hier onder invloed van de zee een dikke laag klei af over de veenlaag. "Anders dan in De Wielen, daar ligt het veen namelijk wel aan de oppervlakte en is het deels afgegraven", aldus De Vlas die sinds 2000 zijn eigen tuinvormgevingsbureau heeft. "En dat is een groot voordeel voor de tuiniers onder ons, want bijna alles kan op deze rijke kleigrond. Bijna alles, want schrale grondvegetatie moet je hier niet echt willen. Dat zou betekenen dat je de klei deels moet afgraven en een zandlaag door de toplaag moet mengen. Maar dan nog brengt het bodemleven de oorspronkelijke aarde op den duur toch weer aan de oppervlakte."

### **Natuurlijke afwisseling**

"Natuurlijke tuinen zouden het goed doen in Blitsaerd", volgens De Vlas. Een tuin met de nodige biodiversiteit en overgangen past namelijk goed in het aangrenzende landschap. Dat komt doordat zo een vriendelijke overgang wordt gecreëerd van het bebouwde Blitsaerd naar het nagenoeg natuurlijke, open landschap en het Wielengebied. "Wel beschouwd is het Wielengebied door de mens veroorzaakt. Mensenhanden hebben het veen destijds gedeeltelijk afgegraven en de oude Bullepolder drooggemalen voor de landbouw. Vervolgens kon de natuur in en rond het afgegraven veen zijn gang gaan. Nu staan er op korte afstand imposante huizen aan de rand van het weidse landschap. Door het aanleggen van zo'n natuurlijke tuin doe je als mens iets terug voor de natuur." De eigen wensen vormen uiteraard het uitgangspunt. Maar als de tuinliefhebber rekening houdt met het oorspronkelijke karakter van de omgeving en de beplanting er op af stemt,

dan komt daar ongetwijfeld leven op af zoals vogels, insecten en kleine zoogdieren. Dan bruist de tuin van de biologische bedrijvigheid.

Belangrijk is zoveel mogelijk natuurlijke overgangen te creëren, zogenoemde gradiënten. Dat bewerkstelligt verschillende milieus met een eigen biologisch leefgebiedje. Van een oeverrand naar een bloemen- en kruidenlaag wat grenst aan lage randbeplanting die vervolgens overgaat in hoger struweel en eindigt in bossages met bomen. "Je hebt enerzijds het actieve gedeelte voor de bewoner met een oprit, paden, terrassen en gras. En anderzijds de daaraan grenzen de bloemenborders met bijen, vlinders, torretjes en vele andere insecten. De naastgelegen struwelen zijn vervolgens uitermate geschikt voor vogels. Die voelen zich daar op hun gemak en in de bossages met bomen die volgen, vinden ze een veilige broedplaats. Ook bieden lage struwelen een welkome schuilplaats voor kleine zoogdieren, zoals egels."

### **Wensenlijstje**

Om het belang van een goed tuinplan te benadrukken, pakt De Vlas de plattegrond van een fictieve kavel en een stift. "Bedenk van tevoren wat je met de tuin wilt. Waar komt de parkeerplaats? Ga je voor praktisch en wil je om het hele huis kunnen lopen? Hoe zit het met de situering van het terras? Prefereer je zon, schaduw of ga je voor beide?" Al pratend vliegt de stift over het papier en krijgen de grote lijnen in de tuin vorm. Ruim parkeren aan de voorzijde, een pad vanaf de keukendeur naar een tuinpaviljoen dat uitzicht biedt over een achterin gelegen pool.

En zo verschijnen ook de plekken voor groene buffers ter afscherming van de burens en om een eventuele storende factor aan de horizon te maskeren. "Een doordacht wensenlijstje maakt het ontwerpen van een tuin stukken eenvoudiger." De Vlas benadrukt verder de vele mogelijkheden die een tuin kan bieden. Is een bepaald deel wat natter dan de rest? Leg daar een poel aan. Je hoeft minder diep te graven en vijverfolie is misschien niet eens nodig.

## 'Kattesturten en swanpopels'

Een mooie, natuurlijke tuin ontstaat door een grote diversiteit aan bloemen. "Wil je het helemaal laten aansluiten op de omgeving, kijk dan eens in een speciaal boek over natuurtuinen. Bijvoorbeeld 'Ontwerpboek natuurtuinen, ruimtelijke vormgeving met de natuur als inspiratiebron' (KNNV-uitgeverij). Daarin komen geschikte planten aan de orde voor voedselrijke kleigronden en daaraan gerelateerde voedselrijke oevers." Gebiedseigen planten zoals kattesturten en swanpopels, oftewel kattestaarten en zwanebloemen in het Nederlands, haal je niet altijd bij een tuincentrum en het is zeker niet de bedoeling om ze zelf uit de natuur te steken. Daar zijn gespecialiseerd bedrijven voor zoals botanische tuin De Kruidhof in Buitenpost en de Heliant in Appelscha. Inheems plantgoed is aan te bevelen, want deze plantjes voelen zich hier goed thuis en groeien en bloeien gemakkelijk. "Dat is wel iets om bij stil te staan," aldus De Vlas. "Die groeikracht kun je combineren met passende uitheemse exemplaren die welliswaar voor nog meer afwisseling zorgen, maar ook minder expansiedrift bezitten."

Verder is de wind een niet te verwaarlozen natuurelement. "In Blitsaerd zit je op de ruimte en de zuidwesten wind kan de planten behoorlijk parten spelen. Zorg daarom voor een bijpassende natuurlijke windkering op de juiste plek. Op die manier kun je het klimaat in je eigen tuin beïnvloeden. Of je geeft aan de wind juist een positieve draai en speelt er op in door gebruik te maken van wuivende rietzomen. Kortom, benut de elementen en werk ze niet tegen."

## Symmetrische lijnen

Zelf is De Vlas liefhebber van Middeleeuws getinte tuinen met natuurlijke materialen, geborgen tuinkamers, groene doorkijkjes en nuttige beplanting zoals geurende kruiden en kleinfruit. Niettemin heeft hij ook waardering voor de huidige tuintrend: strak, geometrische composities, symmetrie of juist asymmetrie en (grote)plantvakken van eenzelfde soort. Ter illustratie haalt hij de bekende tuinarchitect Dick Beijer aan. Veel mensen zijn gecharmeerd van zijn rechthoekige vormtaal, sober en vooral niet saai, met gevoel voor ritme en maat van huis of gebouw. Wellicht ook vanwege het onderhoudsvriendelijke imago. Toch is dat niet helemaal terecht, want zo'n tuin verdient het om nauwkeurig te worden bijgehouden. "Wil je die typerende lijnvoering goed conserveren, dan moet je daar heel wat voor doen. Elk takje en blaadje dat onjuist ligt of groeit zie je. Een natuurlijke tuin is flexibeler. Doordat alles zich daar ongedwongen kan ontwikkelen, vallen die zogenaamde onvolkomenheden minder op."

## Tips voor de tuin:

- Voor welke stijl je ook kiest, maak voordat je aan de slag gaat een duidelijk en beknopt wensenlijstje waarop je prioriteiten bovenaan staan.
- Kijk niet direct naar de op het eerst gezicht voor de hand liggende mogelijkheden van de tuin. Maak ook gebruik van de natuurlijke bodemgesteldheid als richtlijn voor de inrichting.
- Zorg voor verschillende overgangszones met daaraan gerelateerde milieus. Dat trekt zeker vogels, kleine zoogdieren en insecten als vlinders aan.
- Een mens is verwant aan en staat dicht bij de natuur of heeft de wens om de natuurlijke band weer aan te halen. Een natuurlijke tuin is een goed uitgangspunt om die verwantschap te versterken.
- Klimaatverandering is een hot item, begin dus bij je eigen tuin.
- Probeer het regenwater zoveel mogelijk vast te houden zodat je het bij schaarste kunt benutten. Gebruik daarnaast een regenton en vermijd dure overbodige bestratingsoppervlakten die nergens toe dienen.
- Woon je aan het water? Gebruik deze gradiënt en leg een flauwe oever aan.
- Voer het snoeihout niet gelijk af in de container. Verwerk het in je tuin door het in 'rillen' (aaneensluitende langwerpige bossen) te leggen bijvoorbeeld langs de erfgras. Het biedt een uitstekende nest- en broedgelegenheid voor vogels en als schuilplaats voor kleine zoogdieren. En het kan ook dienst doen als windkering.
- Plant bomen. Die zorgen voor een aangename schaduw dan een parasol en zijn beter tegen wind bestand.